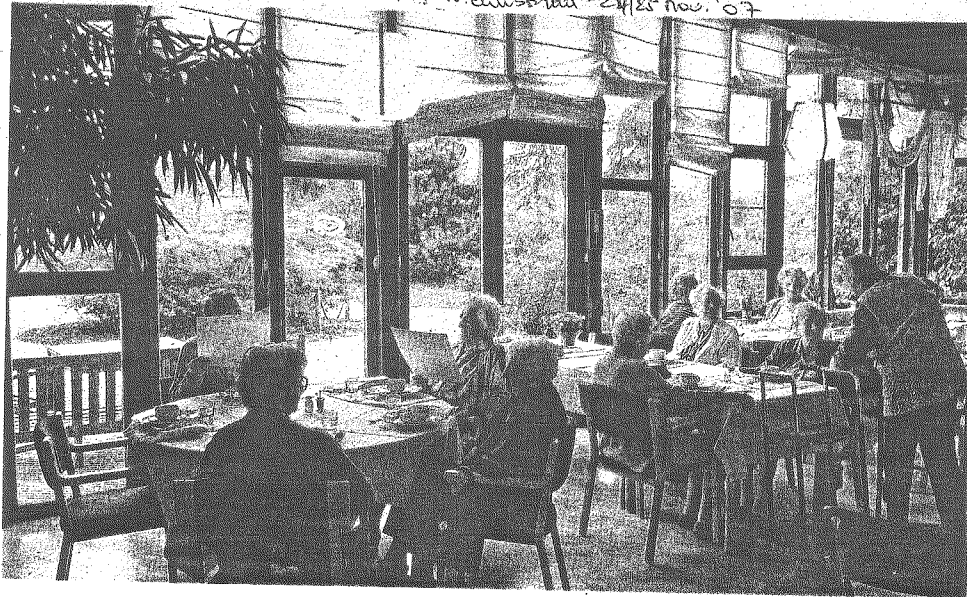


## Rusthuis moet voortdurend mee evolueren met onze maatschappij

De rusthuissector evolueert snel. Dat moet ook. De burger verwacht meer en meer van het rusthuis. Het comfort van twintig jaar geleden pikt hij niet. Het comfort van de huidige peperdure luxerusthuizen zal hij over twintig jaar normaal vinden. Hoe ziet het ideale rusthuis eruit? *Sabah Kaissoumi*



© Pol De Wilde

# Het ideale rusthuis sloopt de muren

**Vrijwilligers, kinderen, verenigingen moeten kunnen binnen- en buitenlopen**

Het ideale rusthuis staat midden in het leven, midden in de buurt en tussen de mensen. Vrijwilligers, kinderen en verenigingen moeten er vrij kunnen binnen- en buitenlopen. 'Wij willen ons zo goed mogelijk inbedden in de buurt', zegt directeur Paul Van Tendeloo van rusthuis Ten Kerselaere in Heist-opden-Berg. 'Dat betekent dat je een goed netwerk moet opbouwen. Een netwerk waarin het gemeentebestuur zit, het OCMW, de cultuurraad, scholen en zoveel mogelijk plaatselijke verenigingen. Er zijn bijvoorbeeld activiteiten van de cultuurraad die bij ons plaatsvinden.'

'Ander voorbeeld: naar aanleiding van de Week van de Smaak hebben we een tentoonstelling over eten en menu's van vroeger. Omgekeerd kunnen onze mensen bijvoorbeeld een toneeltje of concertje bijwonen in de buurtschool. Ook gaan we geregeld naar het gemeentelijk zwembad. Een groep vrijwilligers begeleidt onze bewoners dan bij het zwemmen.'

Het ideale rusthuis moet oog heb-

**Kleine zintuiglijke gewaarwordingen worden belangrijker bij ouderen**

ben voor het kleine detail. Kleine zintuiglijke gewaarwordingen en emoties worden belangrijker bij ouderen. Een eenvoudige, smakelijke maaltijd, eenvoudig contact met kinderen uit de buurt, een praatje met familieleden, de poes eens kunnen strelen, het uitzicht op een mooie boom, een bloemperkje, muren en gordijnen in pastelkleuren: dat zijn dingen die de rusthuisbewoners steeds belangrijker vinden. Het personeel moet zich bewust zijn van de emoties van afscheid nemen waarmee een rusthuisopname gepaard gaat.

Het ideale rusthuis moet soepel omgaan met zijn bewoners en mee evolueren. De bewoners wonen gemiddeld drie jaar in het rusthuis. In die drie jaar kunnen hun zorgbehoeften snel veranderen. De architectuur van het rusthuis moet daaraan aangepast zijn. Maar ook de mentaliteit van het personeel moet aangepast zijn. Het rusthuis Mater Dei in Heikruis heeft tachtig procent zwaar zorgbehoevende bewoners die in een rolstoel zitten. 'Toen ik hier tien jaar geleden kwam, was de situatie nog helemaal anders',

**Binnenkort komen ook oude 'gastarbeiders' in het rusthuis**

zegt algemeen directeur Mathieu Martens. 'Ons huis heeft zich moeten aanpassen aan haar bewoners. We werken nu in kleinere groepen. We hebben de deuren aangepast voor rolstoelgebruikers. En er zijn ook hoog-laag bedden geplaatst, ook al is dat minder gezellig.'

Het ideale rusthuis kan in de toekomst uitgroeien tot een zorgcentrum waar ook niet-bejaarden terecht kunnen. Zo kan een jongere die bijvoorbeeld een ongeval heeft gehad en kinesitherapie nodig heeft, in zijn buurt terecht in een rusthuis met een geschikte kinesruimte. Er is ook iets voor te zeggen om de muur tussen de gehandicaptenzorg en de ouderenzorg af te breken. Jongere gehandicapten moeten soms per dag 50 kilometer afleggen om hun instelling te bereiken. Terwijl er in iedere Vlaamse gemeente gemiddeld twee rusthuizen zijn.

Het ideale rusthuis heeft ook aandacht voor een goede palliatieve zorg. Het personeel weet hoe het een stervende bewoner op een waardige, pijnloze en comfortabele manier naar zijn levenseinde

**De familie wordt meer betrokken bij het leven in het rusthuis**

moet begeleiden. Ook de familie wordt in dat proces niet vergeten. Het ideale rusthuis bereidt zich nu al voor op de komst van allochtone bejaarden. Er valt niet aan te ontkomen dat binnen enkele jaren de generatie 'gastarbeiders' behoefte aan ouderenzorg zal hebben. De kinderen van deze ouder worden de allochtonen staan onder dezelfde druk als iedere Vlaming. Het wordt ook voor hen minder vanzelfsprekend om hun ouders in huis te nemen, zelfs als hun cultuur dat van hen verwacht.

Het probleem is dat allochtonen weinig weten over rusthuizen en het rusthuispersoneel weinig over hen. 'Als wij een Turkse oudere in het rusthuis krijgen, geven we hem een kamer in een afdeling waar Turks personeel werkt', zegt Loubna Bouchaouine, verzorgster in een Mechels rusthuis. 'Wij maken ook overzichtbladen met een basiswoordenschat of bladen met tekeningen om zaken duidelijk te maken, zowel voor hen als voor ons. Het rusthuis waar ik werk, is al met die problematiek bezig. Het kan ook niet anders, denk ik.'